

PROJECTE EDUCATIU DE CENTRE

Índex

Capítol 1

1. INTRODUCCIÓ
2. CARÀCTER PROPI
3. ESTRUCTURA ORGANITZATIVA
4. CRITERIS D'ORGANITZACIÓ PEDAGÒGICA
5. OBJECTIUS
6. INDICADORS DE PROGRÉS

Capítol 2

- ANNEX 1: CONCRECIÓ DELS CURRÍCULUMS
- ANNEX 2: PLA ESTRATÈGIC
- ANNEX 3: PLA D'ACCIÓ TUTORIAL
- ANNEX 4: PROJECTE D'INTEGRACIÓ DE LA FORMACIÓ PROFESSIONAL

 <p> Institut Mare de Déu de la Mercè Consorci d'Educació de Barcelona Generalitat de Catalunya Ajuntament de Barcelona </p>	PROJECTE EDUCATIU DE CENTRE	Codi: PEC
---	--	-------------------------

0. MODIFICACIONS RESPECTE DE LA VERSIÓ ANTERIOR

15/06/2015	S'elimina el capítol corresponent al Pla estratègic.
15/06/2015	S'introdueixen els indicadors dels objectius estratègics del projecte de direcció.
15/06/2015	S'introdueix tot el referent a la formació en alternança DUAL
15/06/2015	Es substitueix PQPI per PFI i s'afegeix el FIAP Auxiliar de paleta i construcció.
15/06/2015	Es substitueix l'Organigrama funcional del centre
27/06/2014	S'afegeixen els següents annexos: ANNEX 2: PLA ESTRATÈGIC ANNEX 3: PLA D'ACCIÓ TUTORIAL
28/03/2012	S'adapta l'estructura a la normativa vigent.

 <p>Institut Mare de Déu de la Mercè</p> <p>Consorci d'Educació de Barcelona Generalitat de Catalunya Ajuntament de Barcelona</p>	PROJECTE EDUCATIU DE CENTRE	Codi: PEC
--	--	-------------------------

CAPÍTOL 1

1. INTRODUCCIÓ

L'origen de l'institut Mare de Déu de la Mercè es remunta a l'any 1947, quan l'Obra Sindical el va fundar amb el nom "Escuela Central". Estava ubicat al palau modernista del marquès de Puertonuevo, al carrer Còrsega. L'any 1951 es va traslladar a la Rambla de Santa Mònica i finalment, l'any 1972 va passar a ocupar l'edifici on estem actualment, al carrer Motors de la Zona Franca de Barcelona. Existeix a l'arxiu del centre documentació de la qual es dedueix que a partir de l'any 1950 l'institut està registrat com a "Escuela Sindical Central Nuestra Señora de la Merced".

L'objectiu primer del centre fou formar obrers qualificats i amb l'esdevenir dels anys, s'han anat incorporant nous camps educatius i formatius fins arribar al dia d'avui en què oferim les següents formacions:


1. Formació professional inicial de grau mitjà i grau superior en set famílies professionals
 - ❖ Activitats físiques i esportives
 - ❖ Electricitat i electrònica
 - ❖ Fabricació mecànica
 - ❖ Imatge i so
 - ❖ Imatge personal
 - ❖ Informàtica i comunicacions
 - ❖ Transport i manteniment de vehicles
2. Curs de formació específic per a l'accés als cicles de grau superior.
3. Programes de Formació i Inserció (PFI) en els àmbits dels programes:

Pla de transició al treball (PTT)

- ❖ Auxiliar en operacions de muntatge i instal·lacions electrotècniques en edificis
- ❖ Auxiliar d'estètica i perruqueria
- ❖ Auxiliar de reparació i manteniment de vehicles lleugers
- ❖ Auxiliar de fabricació mecànica

Formació i aprenentatge professional (FIAP)

- ❖ Auxiliar de jardineria: vivers i jardins
- ❖ Auxiliar de pintura
- ❖ Auxiliar de paleta i construcció

	Arxiu: DOCUESTRATEGIC.DOC Aprovat el 30.06.2015 a Consell Escolar. Versió: 2.0	Pàgina 3 de 81
---	--	----------------

 <p> Institut Mare de Déu de la Mercè Consorci d'Educació de Barcelona Generalitat de Catalunya Ajuntament de Barcelona </p>	PROJECTE EDUCATIU DE CENTRE	Codi: PEC
--	--	-------------------------

Aquesta diversitat en l'oferta educativa permet que l'alumnat pugui escollir, en funció de les seves capacitats i també en funció dels seus interessos , aquells estudis que cregui més adequats per forjar el seu futur.

En aquest sentit, el centre es dota d'un servei d'informació i orientació professional orientada a alumnes nous.

En relació amb l'entorn empresarial i característiques socials i econòmiques del nostre entorn:

L'Institut està inserit en el bell mig de la zona aeroportuària de la ciutat de Barcelona, per tant a tocar amb els sectors productius de la logística i del transport de persones i mercaderies per terra, mar i aire, de la Fira 2 de Barcelona, de Mercabarna del sector alimentari, la fabrica de NISSAN, Cotxeres de TMB, etc.

Aquesta Zona Franca i industrial de la ciutat de BCN, disposa i està en plena execució un programa de desenvolupament i estratègic, com ara, la urbanització d'un nou barri , La Marina del Prat Vermell, l'arribada molt aviat del metro (Línea 9 al port, a l'Institut, Zona Franca i aeroport) i finalment BZ Barcelona Zona Innovació del Consorci de la Zona Franca i l'Ajuntament de Barcelona, en els sectors de l'alimentaria , el tecnològic (biotecnologia..) i el cultural (audiovisual).

Aquest Projecte Educatiu de Centre defineix el conjunt de trets que donen identitat al nostre centre educatiu , formula objectius que es pretenen assolir i expressa l'estructura organitzativa de la nostra institució.

Aquest Projecte Educatiu, com tot projecte, no és un document tancat i, bàsicament, es desitja que sigui una eina pràctica a l'hora d'orientar l'activitat general del centre i que sigui un marc de referència en la nostra feina quotidiana.

 <p>Institut Mare de Déu de la Mercè</p> <p>Consorci d'Educació de Barcelona Generalitat de Catalunya Ajuntament de Barcelona</p>	PROJECTE EDUCATIU DE CENTRE	Codi: PEC
---	--	-------------------------

2. CARÀCTER PROPI

L'Institut Mare de Déu de la Mercè pertany a la xarxa pública d'ensenyaments post obligatoris del Departament d'Ensenyament de la Generalitat de Catalunya i com a tal manifesta el seu caràcter propi de servei a la societat definint-se com un centre inclusiu, laic i respectuós amb la pluralitat.

El centre promou la formació integral dels nostres alumnes fonamentada en el respecte pels drets humans, donant una especial rellevància a l'educació en la igualtat home-dona.

Dins el procés educatiu, el centre pretén adaptar l'alumnat al món laboral tot encaminant-lo i corregint actituds personals si s'escau, per tal de situar-les adequadament dins dels perfils que l'activitat laboral manifesta necessitar.

Un punt clau en aquest procés educatiu consisteix en el foment de la cultura emprenedora entre l'alumnat.

En el centre hi ha un coordinador d'emprenedoria que impulsa la participació en concursos i promou, entre el professorat, l'estudi de la creació efectiva d'empreses constituïdes per l'alumnat de cada especialitat.

Tanmateix, des del centre es pretén que l'alumnat s'impliqui en moviments d'innovació i transferència del coneixement amb l'ajuda i acompanyament del professorat, interactuant amb altres centres i institucions.


Per tal de portar a terme aquests objectius, l'Institut forma part de les Xarxes creades amb aquestes finalitats del Departament d'Ensenyament.

El curs 2014-2015 el centre inicia una nova experiència en l'àmbit de la formació professional en alternança en la modalitat Dual. Aquest curs s'han signat convenis de col·laboració entre el Departament d'Ensenyament i empreses referents als cicles formatius de Sistemes de comunicació i informàtics, Administració de sistemes informàtics en xarxa, Desenvolupament d'aplicacions web, Disseny en fabricació mecànica i Automoció.

L'objectiu és estendre al màxim nombre de cicles possible aquesta modalitat de formació professional.

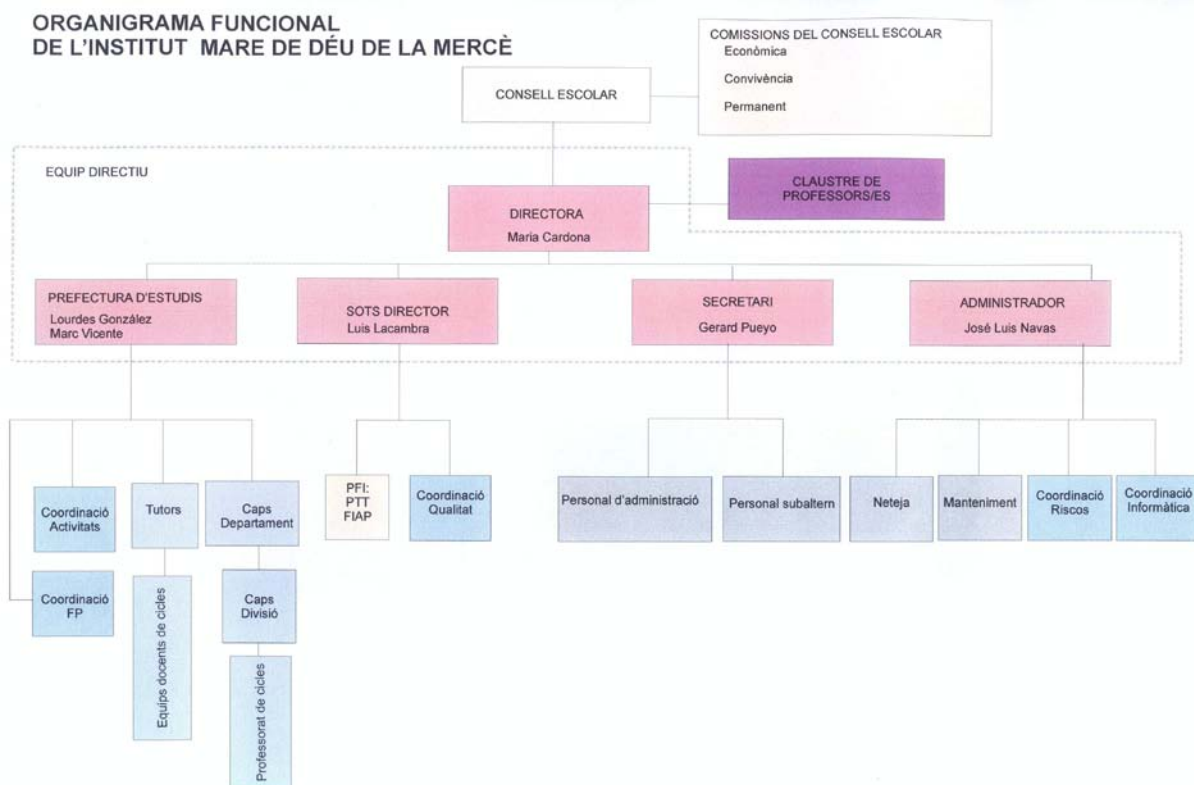
Aquesta oferta implica tot un seguit de reajustaments, en determinats cicles, pel que fa els criteris sobre els horaris. Els criteris pedagògics referits als horaris de la resta de cicles no sofreixen cap variació.

L'Institut Mare de Déu de la Mercè vol ser un centre de formació professional compromès en la millora de la qualitat dels serveis educatius prestats (estem certificats en la Norma ISO 9001:2008), un centre de referència per a la ciutat de Barcelona i tota l'àrea metropolitana i per aquest motiu participa activament en totes les iniciatives i programes del Departament d'Ensenyament per assolir l'excel·lència en el nostre camp d'actuació.

	Arxiu: DOCUESTRATEGIC.DOC Aprovat el 30.06.2015 a Consell Escolar. Versió: 2.0	Pàgina 5 de 81
---	--	----------------

3. ESTRUCTURA ORGANITZATIVA

El centre es dota de tots els òrgans previstos per la llei, la tasca dels quals és desenvolupar i exercir la seva autoritat en el centre i gestionar de forma eficaç tots els aspectes de la vida de la comunitat educativa.



A les normes d'organització i funcionament del centre (NOFC), queden reflectides les funcions dels òrgans de govern, tant unipersonals com col·legiats, així com altres equips constituïts per portar endavant tasques específiques encarregades per l'equip directiu.

4. CRITERIS D'ORGANITZACIÓ PEDAGÒGICA

4.1 Principis pedagògics

Els principis pedagògics tenen com a finalitat el ser utilitzats en la redacció de les programacions així com en el disseny de les activitats per tal d'establir coherència entre programacions i activitats.

Amb ells s'intenta adequar els mètodes d'ensenyament als interessos i característiques dels grups i en la mesura que sigui possible, a les característiques individuals de l'alumnat.

L'Institut Mare de Déu de la Mercè formula els següents criteris o principis:

- ❖ **Significativitat:** Els alumnes han de poder integrar els coneixements i habilitats al seu projecte de vida. Tanmateix, s'han de relacionar amb allò que els alumnes ja saben. Es tracta que els alumnes no aprenguin amb la finalitat de superar unes proves i després oblidar.
- ❖ **Aprentatge actiu:** Fer que l'alumnat protagonitzi el propi aprenentatge, que trobi espai per desenvolupar la seva iniciativa i creativitat. D'aquesta manera es crea significat (si fem o creem, probablement ho recordem millor).
- ❖ **Participació:** Obra pas a la interacció entre iguals que permet resultats que, treballant individualment, no s'assolirien.
- ❖ **Interacció:** Diverses formes de treball en equip o grup segons distintes formes i dinàmiques.
- ❖ **Motivació:** El professor ha de crear entorns motivadors per a l'aprenentatge.
- ❖ **Impuls de treball intel·lectual i TIC:** Estimular l'alumnat en la utilització de les tècniques de treball intel·lectual a través de l'impuls de les habilitats TIC, incloent la participació en espais virtuals i la realització de treball no presencial. (Moodle del centre).
- ❖ **Valors cívics:** Moltes activitats d'aprenentatge poden ser una bona ocasió per educar en la interculturalitat, en el respecte per la diferència, la solidaritat, el respecte personal, el diàleg, el respecte mediambiental,....

4.2 Finalitats educatives

La nostra missió és formar persones en totes aquelles competències acadèmiques i professionals que els nostres alumnes hagin triat entre la nostra oferta formativa. A l'hora, aspirem a preparar homes i dones compromesos amb la societat, amb el medi ambient, amb un esperit crític, obert, cooperador, amb ganes d'aprendre i amb consciència plena de la importància de mantenir sempre la ment oberta als canvis tecnològics de la professió triada.

4.3 Criteris pedagògics d'organització de la formació

La formació es porta a terme en 30 hores lectives setmanals. El centre té règim diürn distribuït en dos torns: matí i tarda.

 <p> Institut Mare de Déu de la Mercè Consorci d'Educació de Barcelona Generalitat de Catalunya Ajuntament de Barcelona </p>	PROJECTE EDUCATIU DE CENTRE	Codi: PEC
--	--	-------------------------

La franja horària del matí s'estén de les 8:15h a les 14:15h amb un descans que va de 11:00h a 11:30h.

La franja horària de la tarda s'estén de les 15:00h a les 21:00h amb un descans que va de les 17:45h a les 18:15h.

Els criteris pedagògics pel que fa l'horari són els següents:

- Diàriament hi haurà com a mínim 4 hores lectives.
- Les sessions formatives de crèdits o unitats formatives com a molt seran de 4 hores, respectant la franja de descans establerta per a tot els alumnes.

Cada grup classe disposa d'un tutor o tutora designat d'entre el professorat que s'encarrega de la docència del grup. Les tasques que corresponen al tutor o tutora queden reflectits a les normes d'organització i funcionament del centre. Els alumnes que cursen el segon curs i per tant tenen un període de formació pràctica en empreses, disposen d'un tutor o tutora de pràctiques en el centre, les funcions del qual queden establertes a les normes d'organització i funcionament del centre.

És tasca de l'equip docent fer possible una avaluació objectiva del rendiment escolar que delimiti els resultats i els efectes de l'avaluació dels processos d'ensenyament i d'aprenentatge i els resultats de l'avaluació del progrés assolit individualment per cada alumne o alumna, i evidenciar la correlació entre els resultats acadèmics dels alumnes i els objectius que es proposaven en incorporar-se a l'etapa formativa.

L'equip docent facilita l'assoliment de les competències professionals, personals i socials establertes en els títols respectius.

El centre facilita l'adequació del professorat, mitjançant un pla de formació permanent, a les característiques i les necessitats formatives de cada títol, així com als aspectes instructius específics de cada ensenyament.

5. OBJECTIUS

Els objectius que planteja el centre queden expressament desenvolupats en el projecte de direcció.

Són uns objectius que abasten tots els camps d'intervenció del centre:

1. Millorar els resultats educatius

Aquest objectiu serà de qualitat si els alumnes de cada cicle formatiu milloren els seus resultats d'aprenentatge.

2. Millorar la cohesió social

Aquest objectiu serà de qualitat si es resolen els possibles conflictes a través de la gestió de conflictes i el professorat és més participatiu així com si disminueix l'abandonament prematur dels alumnes.

3. Millorar la confiança dels grups d'interès (alumnat, famílies, empreses)

Aquest objectiu serà de qualitat si els grups d'interès expressen una major satisfacció en els serveis rebuts.

6. INDICADORS DE PROGRÉS

Els indicadors dels objectius estratègics, estan especificats al projecte de direcció

1. Millorar els resultats educatius

Percentatge d'alumnes que obtenen el títol (75% CFGM, 90% CFGS, 75% CAS). Que actualment es troba en un (62,9%; 89,2% i 64,5%) respectivament.

2. Millorar la cohesió social

Aconseguir que l'índex d'abandonament de l'alumnat sigui $\leq 5\%$.
Actualment es troba en 12,4% (mitjana GM, GS i CAS)

3. Millorar la confiança dels grups d'interès (alumnat, famílies, empreses)

Aconseguir que, almenys, la satisfacció dels diferents grups d'interès sigui d'un 8
Actualment es troba en un 7.


 <p>Institut Mare de Déu de la Mercè Consorci d'Educació de Barcelona Generalitat de Catalunya Ajuntament de Barcelona</p>	<p>PROJECTE EDUCATIU DE CENTRE</p>	<p>Codi: PEC</p>
--	---	-----------------------------

CAPÍTOL 2

ANNEX 1: CONCRECIÓ DELS CURRÍCULUMS

.

 <p>Institut Mare de Déu de la Mercè Consorci d'Educació de Barcelona Generalitat de Catalunya Ajuntament de Barcelona</p>	<p>PROJECTE EDUCATIU DE CENTRE</p>	<p>Codi: PEC</p>
--	---	-----------------------------

	<p>Arxiu: DOCUESTRATEGIC.DOC Aprovat el 30.06.2015 a Consell Escolar. Versió: 2.0</p>	<p>Pàgina 11 de 81</p>
---	---	------------------------

ANNEX 3: PLA D'ACCIÓ TUTORIAL

PLA D'ACCIÓ TUTORIAL

Índex

1. **PRINCIPIS GENERALS**
2. **OBJECTIUS GENERALS**
3. **DISTRIBUCIONS I FUNCIONS**
4. **COORDINACIÓ SEGUIMENT I AVALUACIÓ**
5. **ÀMBITS D'APLICACIÓ**
6. **ACCIÓ TUTORIAL**
7. **PROGRAMACIÓ DE LES TASQUES
ESPECÍFIQUES DEL TUTOR/A DE PRIMER.**
8. **PROGRAMACIÓ DE LES TASQUES
ESPECÍFIQUES DEL TUTOR/A DE SEGON.**
9. **PLANIFICACIÓ GENERAL DE LES REUNIONS DE
TUTORS.**

	PROJECTE EDUCATIU DE CENTRE	Codi: PEC
--	--	-------------------------

1. PRINCIPIS GENERALS.

1. Entenem l'acció tutorial com una tasca pedagògica adreçada a la tutela, acompanyament i seguiment de l'alumne amb la intenció que el procés educatiu de cada alumne es desenvolupi en les condicions més favorables possibles. L'acció tutorial forma part de l'acció educativa i es inseparable del procés d'ensenyament aprenentatge. L'acció tutorial ha de contribuir a millorar el procés d'aprenentatge de l'alumne en el conjunt de les matèries de la seva etapa.
2. L'acció tutorial va adreçada a donar respostes a algunes de les necessitats bàsiques de l'alumnat:
 - La necessitat de trobar-se integrat en el grup i en el centre i de participar de forma activa en la vida d'aquest.
 - La necessitat d'estar orientat en el seu procés d'aprenentatge, coneixent les exigències que es plantegen en cada moment, tenint informació periòdica dels seus progressos i dificultats, reflexionant sobre les mesures que s'han d'adoptar en cada moment.
 - La necessitat d'estar ben orientat sobre les seves possibilitats acadèmiques i professionals.
3. Considerem l'orientació i la tutoria del alumnes com una tasca de tot el professorat. Tots els professors som, en certa mesura tutors, ja que ens correspon a tots orientar i recolzar els alumnes en el seu aprenentatge, malgrat que hi ha un tutor que té unes tasques més específiques.

2. OBJECTIUS GENERALS.

En consonància amb les directrius de l'administració educativa, la tutoria a l'IES-SEP Mare de Déu de la Mercè té com a objectius fonamentals:


1. Afavorir l'educació integral de l'alumne com a persona.
2. Afavorir els processos de maduresa personal, el desenvolupament de la pròpia identitat i sistema de valors i de presa de decisions envers el futur acadèmic i professional.
3. Potenciar una educació el més personalitzada possible i que tingui en compte les necessitats de cadascun dels alumnes.
4. Mantenir la cooperació educativa amb les famílies i afavorir una adequada relació i interacció entre els diferents integrants de la comunitat educativa: professorat, alumnat i famílies.

3. DISTRIBUCIÓ DE FUNCIONS I RESPONSABILITATS RESPECTE A L'ACCIÓ TUTORIAL.

3.1 FUNCIONS DELS TUTORS.

La figura del professor tutor, com a òrgan de coordinació docent, continua essent necessària en la coordinació de l'equip de professors del grup, en el contacte amb les famílies i en el desenvolupament d'algunes funcions específiques, malgrat a l'Institut Mare de Déu de la Mercè l'orientació i la tutoria dels alumnes sigui una tasca compartida per tot el professorat.

Les funcions dels tutors, d'acord amb el que s'estableix al capítol 3, apartat 3.15, sub apartats 3.15.2 i 3.15.3 de les Normes d'Organització i Funcionament del Centre, són les següents:

	Arxiu: DOCUESTRATEGIC.DOC Aprovat el 30.06.2015 a Consell Escolar. Versió: 2.0	Pàgina 13 de 81
---	--	-----------------

 <p>Institut Mare de Déu de la Mercè</p> <p>Consorci d'Educació de Barcelona Generalitat de Catalunya Ajuntament de Barcelona</p>	PROJECTE EDUCATIU DE CENTRE	Codi: PEC
--	--	-------------------------

3.15.2 El professorat tutor de grup

- Tenir coneixement del procés d'aprenentatge de l'alumnat i vetllar pel progressiu assoliment de les competències clau i professionals.
- Responsabilitzar-se de l'avaluació del seu grup d'alumnes en les sessions d'avaluació, redactar-ne l'acta, que reculli els acords presos i les propostes, revisar i contrastar les notes de cada mòdul o crèdit del seu grup amb la resta de l'equip docent, vetllar per a que tots els alumnes del seu grup tinguin els mòduls o crèdits avaluable, imprimir les actes definitives de l'avaluació des de l'aplicatiu corresponent i imprimir els butlletins de notes dels alumnes del seu grup i custodiar-les fins a final de curs.
- Informar i comentar amb el grup classe els resultats i acords de les sessions d'avaluació i de les reunions de l'equip docent.
- Informar a l'alumnat sobre el funcionament del centre i vetllar pel bon funcionament del grup d'acord amb les normes de funcionament del centre (NOFC), i per la convivència del grup d'alumnes fomentant la seva participació en les activitats de l'Institut.
- Vetllar pel control d'assistència dels alumnes del grup.
- Aquelles altres que li encomani el director o la directora o li atribueixi el Departament d'Ensenyament.

3.15.3 El professorat tutor de FCT

- Efectuar la programació de l'FCT.
- Entrevistar-se amb els representants de les empreses col·laboradores i introduir en l'aplicatiu les dades de les empreses en cas de conveniar per primera vegada per tal de ser validades per l'administració.
- Entrevistar-se amb el tutors assignat per l'empresa per tal d'avaluar la situació de l'alumne o l'alumna i programar les activitats a realitzar segons el pla d'activitats de pràctiques.
- Preparar els convenis i fer el seguiment, l'avaluació i el control de la fase de la formació pràctica en els centres de treball mitjançant el programari QBID en la seva versió actualitzada.
- Vetllar perquè tant l'entitat col·laboradora com l'alumne complimentin adequadament els registres establerts a l'aplicatiu.
- Fer el seguiment de les pràctiques de l'alumne o l'alumna i valorar l'aprenentatge assolit i el programa realment desenvolupat. També valorar la idoneïtat de l'empresa en relació al compliment del pla d'activitats i de la seva implicació en la formació dels alumnes.
- Visitar les empreses on fan les pràctiques els alumnes i informar-ne al coordinador d'FCT mitjançant el programari QBID en la seva versió actualitzada.
- Fer el seguiment de la inserció laboral dels alumnes a partir dels sis mesos de la finalització dels estudis i elaborar l'informe corresponent mitjançant el programari QBID en la seva versió actualitzada.

3.2 FUNCIONS DE LA PREFECTURA D'ESTUDIS.

Proposar el Pla d'Acció Tutorial, que haurà d'aprovar el Claustre, i recollir les aportacions dels tutors.


Convocar, coordinar i moderar les reunions de tutors.

Facilitar el recursos necessaris per a la realització de les activitats programades pels tutors i recolzar els tutors en la intervenció directa amb els alumnes.

Assegurar la planificació trimestral de les sessions de tutoria dels diferents grups.

Participar en el seguiment i avaluació del PAT i aportar al consell escolar una memòria sobre el seu funcionament al final del curs.

Col·laborar amb els tutors en la prevenció, detecció i valoració de problemes d'aprenentatge dels alumnes i d'altres problemes que puguin afectar el desenvolupament de l'alumne.

	Arxiu: DOCUESTRATEGIC.DOC Aprovat el 30.06.2015 a Consell Escolar. Versió: 2.0	Pàgina 14 de 81
---	--	-----------------

 <p> Institut Mare de Déu de la Mercè Consorci d'Educació de Barcelona <small>Generalitat de Catalunya Ajuntament de Barcelona</small> </p>	PROJECTE EDUCATIU DE CENTRE	Codi: PEC
--	--	-------------------------

Coordinar la intervenció dels agents externs que participin en les activitats d'orientació del centre.

3.3 RESPONSABILITATS DE TOT EL PROFESSORAT EN L'ACCIÓ TUTORIAL.

A l'Institut Mare de Déu de la Mercè tot el professorat és, en part, tutor i contribueix a l'acció tutorial:

- Tutelant el procés d'aprenentatge de cadascun dels alumnes en la seva àrea
- Atenent les necessitats educatives específiques de cadascun dels alumnes a la seva àrea
- Atenent la formació integral de l'alumne més enllà del què és la instrucció de coneixements en la seva disciplina
- Preocupant-se per les circumstàncies personals dels alumnes
- Assessorant els alumnes sobre les sortides professionals relacionades amb l'àrea i recolzant l'alumne en la presa de decisions envers el seu futur
- Facilitant que tots els alumnes estiguin integrats en el grup
- coordinant-se amb el tutor i facilitant-li informació i recolzament
- Afavorint l'autoestima dels alumnes
- Orientant els alumnes sobre la millor manera d'estudiar la seva assignatura i sobre la manera de superar les seves dificultats
- Escoltant les peticions i suggeriments dels alumnes
- Buscant la col·laboració de la resta del professorat per ajudar l'alumne.

 <p> Institut Mare de Déu de la Mercè Consorci d'Educació de Barcelona Generalitat de Catalunya Ajuntament de Barcelona </p>	PROJECTE EDUCATIU DE CENTRE	Codi: PEC
--	--	-------------------------

4. COORDINACIÓ, SEGUIMENT I AVALUACIÓ DEL PLA D'ACCIÓ TUTORIAL.

4.1 CRITERIS GENERALS.


- Es pretén que el PAT sigui un marc obert i flexible, ja que els objectius d'aquest poden ser treballats mitjançant diferents activitats en funció de les necessitats específiques de cada tutor i del seu estil pedagògic i de les característiques particulars de cadascun dels grups.
- A partir de les línies d'actuació generals concretades en el PAT els tutors programaran les activitats més adients sota la coordinació del cap d'estudis.
- Mitjançant les reunions periòdiques dels tutors amb Prefectura d'Estudis s'articularen els recursos personals i materials i es proporcionarà l'assessorament i recolzament necessari perquè sigui possible el desenvolupament de les funcions tutorial de forma coordinada.

4.2 REUNIONS DE COORDINACIÓ DE TUTORS.

- Tindran una periodicitat mensual conforme a un ordre del dia que s'elabora, tenint en compte la planificació del curs i les propostes dels tutors en la reunió anterior.
- Es programaran les activitats més apropiades per realitzar amb el grup en les sessions setmanals de tutoria a partir de les línies generals proposades en el PAT de forma consensuada pels tutors.
- Les reunions serviran, també, per analitzar el desenvolupament de la programació realitzada i proposar les modificacions oportunes.
- S'aportaran, també, informacions sobre d'altres aspectes d'interès pels tutors i l'alumnat: acords en les òrgans de gestió del centre, activitats extraescolars, notícies i incidències, etc.

4.3 SEGUIMENT I AVALUACIÓ DEL PLA.

- Al llarg de tot el curs la Prefectura d'Estudis realitzarà el seguiment del desenvolupament de l'acció tutorial i es donarà el recolzament i els recursos que els tutors i alumnes necessitin.
- Seguint les directrius de l'administració educativa, en finalitzar el curs escolar, Prefectura d'Estudis participarà en l'avaluació del PAT i elaborarà una memòria final sobre el seu funcionament. Aquesta memòria consistirà en una síntesi de la reflexió realitzada pels professors implicats sobre les fites aconseguides, les dificultats que s'han trobat, els factors que hagin pogut influenciar en ambdues coses i, si s'escau, els aspectes que seria necessari modificar en el PAT.
- Per a l'elaboració d'aquesta memòria, els tutors aportaran el seu punt de vista, tant en les reunions de coordinació, on es tracti d'aquest tema, com en la memòria de cadascun dels grups.
- Els alumnes participaran en l'avaluació valorant l'interès, l'eficàcia i l'aprofitament de les actuacions realitzades.
- En la memòria de cadascun dels grups, el tutor exposarà les principals tasques desenvolupades, analitzarà i valorarà el treball desenvolupat, els objectius aconseguits i les dificultats que s'han trobat, així com el propi PAT i el recolzament rebut.
- Les conclusions obtingudes de l'avaluació es tindran en compte per introduir les modificacions necessàries en el PAT en propers cursos.

	Arxiu: DOCUESTRATEGIC.DOC Aprovat el 30.06.2015 a Consell Escolar. Versió: 2.0	Pàgina 16 de 81
---	--	-----------------

 <p>Institut Mare de Déu de la Mercè</p> <p>Consorti d'Educació de Barcelona Generalitat de Catalunya Ajuntament de Barcelona</p>	PROJECTE EDUCATIU DE CENTRE	Codi: PEC
--	--	-------------------------

5. ÀMBITS DE L'ACCIÓ TUTORIAL.

5.1 LA COORDINACIÓ DE L'EQUIP DOCENT.

- La figura del tutor, com a òrgan de coordinació docent del professorat del grup, té com a tasca principal, en aquest àmbit de competència, assegurar que tot el professorat tingui en compte les necessitats específiques de l'alumnat que compona el grup.
- Per això, a partir del coneixement de les condicions socials, educatives i personals dels alumnes i de l'evolució acadèmica en les diferents àrees, el tutor pot proposar al professorat del grup l'adopció coordinada de mesures educatives per atendre les necessitats que es plantegin de manera que els alumnes notin coherència en l'actuació del professorat i en la pràctica docent d'aquest.
- El tutor vetllarà perquè existeixi una distribució equilibrada del treballs i proves d'avaluació programades pel professorat del grup.

5.2 L'ATENCIÓ INDIVIDUAL ALS ALUMNES.

- Per facilitar el seguiment individualitzat de l'evolució acadèmica i personal dels alumnes, els tutors mantindran entrevistes individuals especialment en els casos d'alumnes necessitats d'una orientació especial.
- Els alumnes que es troben en situació de risc de no assolir els objectius de l'etapa, que puguin trobar problemes d'adaptació al principi de curs o que tinguin especials dificultats per prendre una decisió sobre el seu futur acadèmic o professional seran objecte d'una atenció especial.
- Per a l'assessorament i orientació individual, el tutor podrà comptar amb la col·laboració de Prefectura d'Estudis.
- L'assessorament individual es tractarà de manera que sigui el propi alumne el qui prengui les seves pròpies decisions i adopti els seus compromisos.

5.3 LA COMUNICACIÓ AMB LES FAMÍLIES.

- a) En el mes d'octubre, cada tutor mantindrà una reunió amb els pares dels alumnes del seu grup. Al llarg del curs, el tutor podrà convocar d'altres reunions, d'acord amb Prefectura d'Estudis.
- b) Els tutors disposaran d'una hora setmanal per rebre individualment les famílies per tal d'atendre les seves peticions, intercanviar informacions sobre aspectes que resultin rellevants per millorar el procés d'aprenentatge i promoure la cooperació del pares en la tasca educativa que desenvolupa el professorat.
- c) El tutor facilitarà les entrevistes que els pares desitgin mantenir amb els professors del grup, posant en contacte els interessats.
- d) Els tutors mantindran informats els pares sobre les situacions de faltes d'assistència i d'abandonament que puguin produir-se al llarg del curs i buscaran la seva cooperació en l'adopció de mesures correctores.
- e) També mantindran una comunicació especial amb els pares d'aquells alumnes amb poques possibilitats de superar el curs per informar-los sobre les opcions acadèmiques de què disposen.
- f) La cooperació del pares amb el centre en la tasca educativa serà un objectiu a promoure per tot el professorat, mitjançant l'intercanvi d'informació i l'acceptació de compromisos mutus.

PROGRAMACIÓ DE LES TASQUES ESPECÍFIQUES DEL TUTOR DE PRIMER.

PERÍODE INICIAL (setembre i octubre)	
Línies prioritàries	Activitats i tasques del tutor
<ol style="list-style-type: none"> 1. Facilitar l'acollida i integració de l'alumnat en el grup i en el centre. 2. Coneixement de les característiques dels estudis que comencen per part dels alumnes i dels pares. 3. Estimular la participació en la vida de l'Institut: Juntetes de delegats, activitats extraescolars, etc i implicació en el seu bon funcionament. 	<ul style="list-style-type: none"> • Conèixer el Pla d'Acció Tutorial: formular les propostes que consideri oportunes per a la seva corresponent discussió i, si s'escau, la seva inclusió en el PAT. • Realitzar l'acollida dels alumnes del grup el primer dia del curs i proporcionar-los informació sobre calendari escolar, horari, professorat del grup, calendari d'avaluacions, aules, etc. • Proporcionar als alumnes informació específica sobre les característiques dels estudis que comencen: finalitats, avaluació, qualificació, possibilitats de permanència. • Donar a conèixer les normes de convivència establertes a les NOFC. • Conèixer la situació acadèmica, personal i sociofamiliar dels alumnes del grup, especialment aquells que es troben en situacions més desfavorides o de nova incorporació al centre. • Donar a conèixer als alumnes l'organització del centre: organigrama de govern, òrgans de coordinació docent, etc. • Planificar i desenvolupar la reunió amb els pares del grup programada en el PAT i proporcionar-los tota la informació que s'hagi decidit de transmetre. • Organitzar l'elecció del delegat/da del curs, seguint el procediment establert a les NOFC, i determinar, si es considera convenient, d'altres responsabilitats dins del grup. • Dedicar, com a mínim, una sessió de tutoria a l'estudi, anàlisi i valoració de la normativa de Drets i Deures dels alumnes i les normes de convivència del centre, especialment allò que es refereix a les formes de participació de l'alumnat en el funcionament del centre.

 <p>Institut Mare de Déu de la Mercè</p> <p>Consorti d'Educació de Barcelona Generalitat de Catalunya Ajuntament de Barcelona</p>	PROJECTE EDUCATIU DE CENTRE	Codi: PEC
--	--	-------------------------

PRIMER TRIMESTRE (novembre i desembre)	
Línies prioritàries	Activitats i tasques del tutor
<ol style="list-style-type: none"> 1. Consolidació de nous hàbits de treball per adaptar-se als requeriments dels nous ensenyaments. 2. Implicar l'alumnat en la millora del seu propi procés educatiu mitjançant la seva participació en l'anàlisi de la marxa d'aquest. 	<ul style="list-style-type: none"> • Informar l'alumnat sobre les activitats extraescolars programades i estimular la seva participació en aquestes. • Orientar els alumnes sobre les estratègies apropiades per afrontar la realització de proves i exàmens. • Planificar el desenvolupament de la sessió d'avaluació, disposant de la informació rellevant per al desenvolupament de la sessió (edat, situació de partida i altres dades dels alumnes). • Recollir les aportacions i suggeriments del grup sobre el desenvolupament i resultat del procés educatiu al llarg del trimestre i traslladar a la Junta de Professors o al professor afectat les inquietuds i propostes dels alumnes que resultin procedents. • Aixecar acta de la sessió d'avaluació. • Informar el grup sobre el desenvolupament i els acords presos a la sessió d'avaluació.

 <p>Institut Mare de Déu de la Mercè</p> <p>Consorti d'Educació de Barcelona Generalitat de Catalunya Ajuntament de Barcelona</p>	PROJECTE EDUCATIU DE CENTRE	Codi: PEC
--	--	-------------------------

SEGON TRIMESTRE	
Línies prioritàries	Activitats i tasques del tutor
<p>1. Orientació personalitzada als alumnes sobre les seves dificultats d'aprenentatge i les seves possibilitats acadèmiques.</p> <p>2. Millorar les tècniques d'aprenentatge i estudi.</p> <p>3. Prevenció de possibles situacions de desmotivació i abandonament.</p>	<ul style="list-style-type: none"> • Mantenir entrevistes individuals amb els alumnes en situació de risc de no superar el curs i orientar-los sobre les seves possibilitats de permanència a l'etapa, condicions per canviar d'estudis, etc. • Donar a conèixer a l'alumnat la normativa bàsica que regula el dret a què el seu rendiment sigui avaluat objectivament. • Facilitar als alumnes guies i materials per a la consulta individual d'informació sobre estudis i professions en, com a mínim, 2 ó 3 sessions de tutoria. <p>Tutors de CFGM</p> <ul style="list-style-type: none"> • Proporcionar als alumnes informació de les possibilitats d'accés a CFGS: proves d'accés, curs d'accés A Grau Superior. • Ídem sobre l'oferta de les diferents modalitats d'estudis a Barcelona i el seu entorn proper. <p>Tutors de CFGS</p> <ul style="list-style-type: none"> • Proporcionar als alumnes informació de les possibilitats d'accés a estudis universitaris. • Ídem sobre l'oferta de les diferents modalitats d'estudis a Barcelona i el seu entorn proper. <ul style="list-style-type: none"> • Planificar el desenvolupament de la sessió d'avaluació, disposant de la informació rellevant per al desenvolupament de la sessió (edat, situació de partida i altres dades dels alumnes). • Recollir les aportacions i suggeriments del grup sobre el desenvolupament i resultat del procés educatiu al llarg del trimestre i traslladar a la Junta de Professors o al professor afectat les inquietuds i propostes dels alumnes que resultin procedents. • Aixecar acta de la sessió d'avaluació. • Informar el grup sobre el desenvolupament i els acords presos a la sessió d'avaluació.

 <p>Institut Mare de Déu de la Mercè</p> <p>Consorti d'Educació de Barcelona Generalitat de Catalunya Ajuntament de Barcelona</p>	PROJECTE EDUCATIU DE CENTRE	Codi: PEC
--	--	-------------------------

TERCER TRIMESTRE	
Línies prioritàries	Activitats i tasques del tutor
<ol style="list-style-type: none"> 1. Desenvolupament d'activitats d'orientació acadèmica i professional. 2. Orientació personalitzada als alumnes de les seves opcions en finalitzar el curs. 3. Informar els pares dels alumnes amb poques possibilitats de superar el curs sobre els itineraris possibles en acabar aquest. 4. Coordinar, si s'escau, la FCT dels alumnes que puguin fer-la. 	<ul style="list-style-type: none"> • Mantenir entrevistes individuals amb els alumnes en situació de risc de no superar el curs i orientar-los sobre les seves possibilitats de permanència a l'etapa, condicions per canviar d'estudis, etc. • Comunicar-se amb els pares dels alumnes amb poques possibilitats de superar el curs per informar-los sobre les opcions acadèmiques de què disposen. • Informar els alumnes que puguin canviar de modalitat d'estudis o de centre educatiu sobre el procés a seguir per sol·licitar la seva admissió en un altre centre. • Mantenir informats els alumnes sobre els actes que se celebrin a Barcelona adreçats als estudiants: Saló de l'Ensenyament, Fira de l'FP, etc. • Orientar els alumnes sobre el procés de matrícula. • Planificar el desenvolupament de la sessió d'avaluació, disposant de la informació rellevant per al desenvolupament de la sessió (edat, situació de partida i altres dades dels alumnes). • Aixecar acta de la sessió d'avaluació.

 <p>Institut Mare de Déu de la Mercè</p> <p>Consorti d'Educació de Barcelona Generalitat de Catalunya Ajuntament de Barcelona</p>	PROJECTE EDUCATIU DE CENTRE	Codi: PEC
--	--	-------------------------

TOT EL CURS	
Activitats i tasques del tutor	Observacions
<ol style="list-style-type: none"> 1. Mantenir informats els alumnes sobre els assumptes que els puguin afectar en relació amb el funcionament de l'institut, el projecte educatiu o el projecte curricular. 2. Analitzar i debatre amb els alumnes les qüestions d'actualitat relacionades amb el món estudiantil: reformes legals en els plans d'estudis, estudis i investigacions socials relacionades amb la joventut, etc. 3. Facilitar l'acollida i integració d'aquells alumnes que es puguin incorporar al llarg del curs. 4. Vetllar, en coordinació amb el professorat del grup, per una distribució equilibrada del calendari de proves i treballs d'avaluació. 5. Proposar al professorat del grup l'adopció conjunta de mesures educatives per atendre les necessitats que poden plantejar alguns alumnes. 6. Atendre els pares a l'hora reservada per a aquesta tasca. 7. Facilitar la comunicació entre el pares que ho sol·licitin i la resta de professors del grup. 	

 <p>Institut Mare de Déu de la Mercè</p> <p>Consorti d'Educació de Barcelona Generalitat de Catalunya Ajuntament de Barcelona</p>	PROJECTE EDUCATIU DE CENTRE	Codi: PEC
--	--	-------------------------

PROGRAMACIÓ DE LES TASQUES ESPECÍFIQUES DEL TUTOR DE SEGON.

PRIMER TRIMESTRE	
Línies prioritàries	Activitats i tasques del tutor
<ol style="list-style-type: none"> 1. Facilitar l'acollida i integració de l'alumnat en el grup. 2. Estimular la participació en la vida de l'Institut: Junes de delegats, activitats extraescolars, etc i implicació en el seu bon funcionament. 3. Implicar l'alumnat en la millora del seu propi procés educatiu mitjançant la seva participació en l'anàlisi de la marxa d'aquest. 4. Gestionar i coordinar la FCT. 	<ul style="list-style-type: none"> • Conèixer el Pla d'Acció Tutorial i formular les propostes que consideri oportunes per a la seva corresponent discussió i, si s'escau, la seva inclusió en el PAT. • Realitzar l'acollida dels alumnes del grup el primer dia del curs i proporcionar-los informació sobre calendari escolar, horari, professorat del grup, calendari d'avaluacions, aules, etc. • Comunicar als alumnes quin espai ha estat reservat en l'horari del tutor per atendre'ls. • Planificar i desenvolupar la reunió amb els pares del grup programada en el PAT i proporcionar-los tota la informació que s'hagi decidit de transmetre. • Organitzar l'elecció del delegat/da del curs. • Informar i orientar els alumnes sobre les opcions i possibilitats acadèmiques de què disposen en finalitzar el curs fent una descripció general de cadascuna d'elles. • Planificar el desenvolupament de la sessió d'avaluació, disposant de la informació rellevant per al desenvolupament de la sessió. • Recollir les aportacions i suggeriments del grup sobre el desenvolupament i resultat del procés educatiu al llarg del trimestre i traslladar a la Junta de Professors o al professor afectat les inquietuds i propostes dels alumnes que resultin procedents. • Aixecar acta de la sessió d'avaluació. • Informar el grup sobre el desenvolupament i els acords presos a la sessió d'avaluació.

 <p>Institut Mare de Déu de la Mercè</p> <p>Consorti d'Educació de Barcelona Generalitat de Catalunya Ajuntament de Barcelona</p>	PROJECTE EDUCATIU DE CENTRE	Codi: PEC
--	--	-------------------------

SEGON TRIMESTRE

Línies prioritàries	Activitats i tasques del tutor
<ol style="list-style-type: none"> 1. Orientació personalitzada als alumnes sobre les seves dificultats d'aprenentatge i les seves possibilitats acadèmiques. 2. Prevenció de possibles situacions de desmotivació i abandonament. 3. Gestionar i coordinar la FCT. 	<ul style="list-style-type: none"> • Mantenir entrevistes amb els alumnes en situació de risc de no superar el curs. • Revisar amb cada alumne la seva evolució en el procés de recuperació de matèries pendents del curs anterior. • Orientar individualment els alumnes amb poques possibilitats de superar el curs sobre les seves opcions de permanència a l'etapa, condicions per al canvi de curs, canvi en la modalitat d'estudis, etc. • Proporcionar als alumnes més necessitats d'orientació personalitzada i informació objectiva i precisa sobre les opcions existents en finalitzar el curs. • Planificar el desenvolupament de la sessió d'avaluació, disposant de la informació rellevant per al desenvolupament de la sessió (edat, situació de partida i altres dades dels alumnes). • Recollir les aportacions i suggeriments del grup sobre el desenvolupament i resultat del procés educatiu al llarg del trimestre i traslladar a la Junta de Professors o al professor afectat les inquietuds i propostes dels alumnes que resultin procedents. • Aixecar acta de la sessió d'avaluació. • Informar el grup sobre el desenvolupament i els acords presos a l'avaluació.

 <p>Institut Mare de Déu de la Mercè</p> <p>Consorti d'Educació de Barcelona Generalitat de Catalunya Ajuntament de Barcelona</p>	PROJECTE EDUCATIU DE CENTRE	Codi: PEC
--	--	-------------------------

TERCER TRIMESTRE

Línies prioritàries	Activitats i tasques del tutor
<ol style="list-style-type: none"> 1. Orientació personalitzada als alumnes de les seves opcions en finalitzar el curs. 2. Informar els pares dels alumnes amb poques possibilitats de superar el curs sobre els itineraris possibles en acabar aquest. 3. Gestionar i coordinar la FCT. 	<ul style="list-style-type: none"> • Mantenir entrevistes individuals amb els alumnes en situació de risc de no assolir els objectius de l'etapa, veient el seu rendiment en el dos primers trimestres . • Comunicar-se amb els pares dels alumnes amb poques possibilitats de superar el curs per informar-los sobre les opcions acadèmiques de què disposen. • Revisar amb cada alumne la seva evolució en el procés de recuperació de matèries pendents del curs anterior. • Informar els alumnes que puguin canviar de modalitat d'estudis o de centre educatiu sobre el procés a seguir per sol·licitar la seva admissió en un altre centre. • Mantenir informats els alumnes sobre els actes que se celebrin a Barcelona adreçats als estudiants: Saló de l'Ensenyament, Fira de l'FP, etc. • Transmetre als alumnes la informació que arribi de la Universitat o de l'Administració educativa. • Recollir la valoració i propostes dels alumnes del grup sobre les activitats de tutoria realitzades al llarg del curs de cara a l'elaboració de la memòria final. • Planificar el desenvolupament de la sessió d'avaluació, disposant de la informació rellevant per al desenvolupament de la sessió (edat, situació de partida i altres dades dels alumnes). • Aixecar acta de la sessió d'avaluació.

 <p>Institut Mare de Déu de la Mercè</p> <p>Consorti d'Educació de Barcelona Generalitat de Catalunya Ajuntament de Barcelona</p>	PROJECTE EDUCATIU DE CENTRE	Codi: PEC
--	--	-------------------------

TOT EL CURS	
Activitats i tasques del tutor	Observacions
<ol style="list-style-type: none"> 1. Mantenir informats els alumnes sobre els assumptes que els puguin afectar en relació amb el funcionament de l'institut, el projecte educatiu o el projecte curricular. 2. Analitzar i debatre amb els alumnes les qüestions d'actualitat relacionades amb el món estudiantil: reformes legals en els plans d'estudis, estudis i investigacions socials relacionades amb la joventut, etc. 3. Facilitar l'acollida i integració d'aquells alumnes que es puguin incorporar al llarg del curs. 4. Vetllar, en coordinació amb el professorat del grup, per una distribució equilibrada del calendari de proves i treballs d'avaluació. 5. Proposar al professorat del grup l'adopció conjunta de mesures educatives per atendre les necessitats que poden plantejar alguns alumnes. 6. Atendre els pares a l'hora reservada per a aquesta tasca. 7. Facilitar la comunicació entre el pares que ho sol·licitin i la resta de professors del grup. 8. Gestionar i coordinar la FCT. 	

 <p>Institut Mare de Déu de la Mercè</p> <p>Consorti d'Educació de Barcelona Generalitat de Catalunya Ajuntament de Barcelona</p>	PROJECTE EDUCATIU DE CENTRE	Codi: PEC
--	--	-------------------------

PLANIFICACIÓ GENERAL DE LES REUNIONS DE TUTORS.

DATA	ASSUMPTE A TRACTAR
Setembre	<ul style="list-style-type: none"> • Directrius per a la presentació i acollida d'alumnes • Presentació del PAT i de les línies generals d'actuació.
Primera setmana d'octubre	<ul style="list-style-type: none"> • Presentació del pla de reunions per al curs. • Propostes de revisió del PAT. • Criteris i procediments per al seguiment i avaluació del PAT. • Programa d'activitats de tutoria per al primer trimestre: organització, materials, possibilitats de recolzament per part de Prefectura d'estudis. • Instruccions per a l'elecció de delegat. • Instruccions i orientacions per al desenvolupament de la reunió de pares. • Anàlisi de casos d'alumnes.
Primera setmana de gener	<ul style="list-style-type: none"> • Seguiment i avaluació del treball desenvolupat en el primer trimestre. • Presentació del pla d'orientació acadèmica i professional. • Programa d'activitats de tutoria per al segon trimestre. • Estudi de casos d'alumnes.
Febrer	<ul style="list-style-type: none"> • Seguiment i avaluació del treball desenvolupat. • Planificació i coordinació d'activitats d'orientació acadèmica i professional. • Seguiment de casos d'alumnes.
Primera setmana d'abril	<ul style="list-style-type: none"> • Programa d'activitats per al tercer trimestre. • Informació sobre el procés d'admissió en centres per a aquells alumnes que vulguin canviar de modalitat d'estudis. • Alternatives i possibilitats per als alumnes amb dificultats per superar el curs. • Informació de matrícula al centre. • Actuacions a seguir amb els alumnes necessitats d'orientació personalitzada.
Segona setmana de juny	<ul style="list-style-type: none"> • Directrius per a la sessió d'avaluació final. • Seguiment de les actuacions realitzades amb els alumnes necessitats d'orientació personalitzada.

 <p>Institut Mare de Déu de la Mercè</p>  <p>Consorci d'Educació de Barcelona Generalitat de Catalunya Ajuntament de Barcelona</p>	PROJECTE EDUCATIU DE CENTRE	Codi: PEC
--	--	-------------------------

ANNEX 4: PROJECTE D'INTEGRACIÓ DE LA FORMACIÓ PROFESSIONAL